

“DE VERBOUWING VAN DEZE HOEVE IS EEN MEERSTAPPENPLAN, MET ALS ULTIEME DOEL: ONS DROOMHUIS CREËREN”

NIEUW LEVEN VOOR 100 JAAR OUDE HOEVE

Kempense langgevelhoeve krijgt tweede leven

Voor de renovatie van de buitengevel werd uitsluitend met recuperatiestenen gewerkt: paepsteen voor het oorspronkelijke woongedeelte, machinesteen voor de stallen, telkens in kruisverband gemetseld.

Ze hadden geen bouw- of verbouwplannen. Tot Olaf en Mieke een honderdjarige Kempense langgevelhoeve te koop zagen staan, en vrijwel meteen overstag gingen. De boerderij werd grondig gerenoveerd met respect voor de oude technieken en materialen, maar kreeg tegelijk een interieur waar veel licht, ruimte en modern comfort de sleutelwoorden zijn.

Tekst: Sandra Genijn Fotografie: Liesbeth Goetschalckx

Het dak kreeg zes nieuwe dakkapellen. “Om de oorspronkelijke hooizolder optimaal te kunnen benutten, hebben we licht moeten binnentrekken via de dakkapellen. Net als het dak zijn ze eveneens bedekt met dezelfde leisteen. Een keuze uit duurzaam oogpunt, zeg maar.”



Charme en authenticiteit had de hoeve al in overvloed. Structureel was het een ander paar mouwen. De boerderij bood bij de aankoop een minimum aan comfort en had geen evidente verhoudingen: de oorspronkelijke woning bleek een stuk kleiner en lager dan de aanpalende stallen. Eigenares en architecte Mieke van Herck: “Tijdens de renovatiewerken hebben we het woongedeelte volumineuzer gemaakt en een extra verdieping gegeven. Vandaag heb ik er mijn architectenkantoor, dat via een glazen gedeelte verbonden is met het privégedeelte dat nu grotendeels in de oorspronkelijke stallen is ondergebracht. Boven vormt de passerelle – ook in glas – een verbinding tussen de ouderslaapkamer en de kinderkamers. Kortom: nu kloppen de verhoudingen wel, maar het heeft ons wel een aantal zware ingrepen gekost.”

ZICHT OP NOTENBOOM

De grote glaspartij vormt op het gelijkvloers niet alleen een verbinding tussen privé- en werkruimte, maar is ook het kloppend hart van de gerenoveerde hoeve. Bij binnenkomst kijk je er op uit en word je meteen getraakteerd op een mooi uitzicht op het terras

en de binnentuin met een eeuwenoude notenboom. “Om die reden hebben we de entree sober gehouden en zwart geschilderd, met enkel twee witte poefjes en een kristallen lichter als decoratievelement”, vertelt Mieke ons. “Ze mocht niet afleiden. Tijdens de renovatie was dat overigens één van onze grootste bekommernissen: hoe kunnen we het buitengevoel zoveel mogelijk naar binnen trekken? De ligging van de hoeve – de korte zijde ligt aan de straatkant, de lange achterzijde is zuidgeoriënteerd en kreeg bijgevolg veel glas – was in dat opzicht een meevaller.”

CIRCULATIEAS

De hoeve heeft een horizontale circulatieas die aan de ene kant de keuken en de bergruimtes en aan de andere kant het kantoor met elkaar verbindt. “Die as moest zo kort en efficiënt mogelijk zijn. En dat is gelukt. Vanuit mijn bureau kan ik in één rechte lijn naar de keuken lopen. Het feit dat de ruimtes in elkaar vloeien, zorgt ervoor dat er geen gangeffect is. Boven is dat net hetzelfde. Er is één lange gang, waar alle slaapkamers op uitkomen.” Het kantoor van Mieke heeft meubelen van Bulo, stoelen van Charles Eames, een

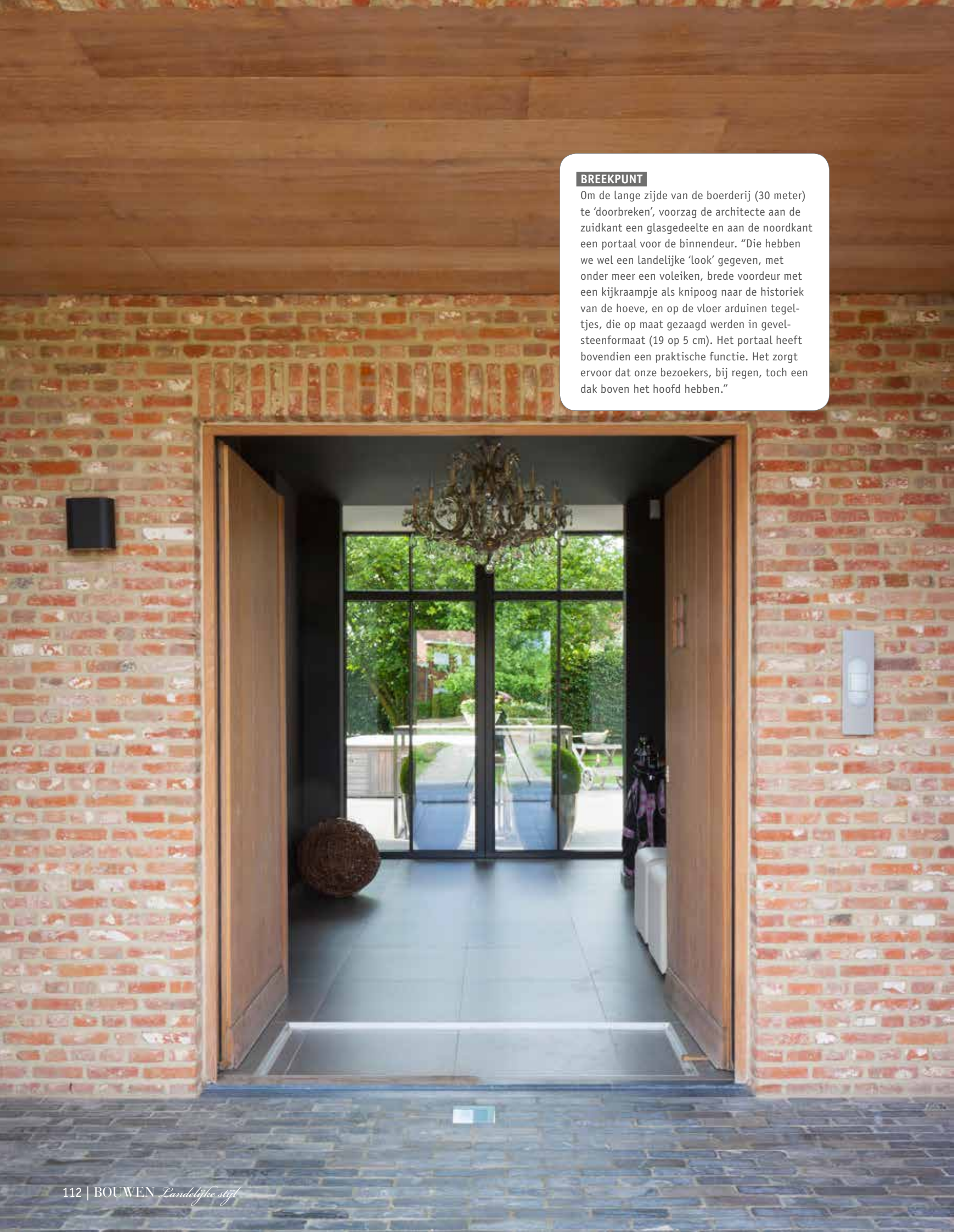
CREATIEF MET BUITENSCHRIJNWERK

“Een traditionele hoeve krijgt een extra speels karakter door het buitenschrijnwerk inventief in te vullen. Met opkleefhoutjes kan je op een fijne manier variatie brengen in de raamindeling, maar je kan ook opteren voor een boograam of voor één raam als eyecatcher, door het bijvoorbeeld een arduinen of cederhouten kader te geven”, aldus Mieke.



Foto links: een typische eiken staldeur kreeg een nieuwe plaats in de hoevegevel. De grendels zijn uit smeedijzer en zijn op maat gemaakt. Foto midden: de koperen dakgoten geven extra elan aan de buitengevels. Foto rechts: de tuinmuur werd met oog voor detail gebouwd, inclusief een ezelsrug en steunberen. Opnieuw een knipoog naar het verleden.





BREEKPUNT
Om de lange zijde van de boerderij (30 meter) te 'doorbreken', voorzag de architecte aan de zuidkant een glasgedeelte en aan de noordkant een portaal voor de binnendeur. "Die hebben we wel een landelijke 'look' gegeven, met onder meer een voleiken, brede voordeur met een kijkraampje als knipoog naar de historie van de hoeve, en op de vloer arduinen tegeltjes, die op maat gezaagd werden in gevelsteenformaat (19 op 5 cm). Het portaal heeft bovendien een praktische functie. Het zorgt ervoor dat onze bezoekers, bij regen, toch een dak boven het hoofd hebben."



De Stuv-inbouw cassette werd in de zithoek extra laag ingebouwd opdat ze het effect zou hebben van een open haard.



Zowel op de gelijkvloerse verdieping als op het buitenterras ligt dezelfde keramische steen van Cotto d'Este (kleur: cendre).



Foto midden: balken van de oorspronkelijke stallen werden door de bouwheren gerecupereerd, gezandstraald en opnieuw ingewerkt in de vide. "Ze geven een authentieke toets aan het vrij strakke interieur", aldus de architecte. Foto rechts: de betonnen trap kreeg een strakke bekleding in eik. De nachtverlichting is van Delta Light.

CHARME EN AUTHENTICITEIT HAD DE HOEVE AL IN OVERVLOED, STRUCTUREEL WAS HET EEN ANDER PAAR MOUWEN

lamp van Artemide en een zwartgelakte wandkast uit mdf. Ook in de keuken staan dezelfde Eames-stoelen. Zowel het kantoor als de keuken hebben een boograam, dat een speels accent is in het vrij strakke interieur.

TRAPJE HOGER

Op het gelijkvloers ligt een grote keramische tegel van Cotto d'Este. Enkel een trapje hoger (18 cm, nvdr), in de eetkamer en de zithoek, ligt parketvloer van Collstrop. "Een bewuste keuze. Allereerst zorgt het trapje voor een visuele scheiding tussen de circulatie en de relaxruimte, die door het hoogteverschil een knus cachet krijgt. Daarnaast hebben wij een poetsvrouw die graag veel water gebruikt om de vloer te dewilen en dat kan nu probleemloos. Bovendien gebruik ik de trede als een soort aankleedtrapje. Ik leg er elke dag de kleren van mijn kinderen (Mathis en Hannah, nvdr.) op klaar."

CINEMAGEVOEL

De eetkamer heeft een witte tafel van MDF Italia, de stoeltjes zijn van de winkel Espoo, waar het betere Scandinavische de-



sign wordt verkocht. De zithoek heeft een taupekleurige mat, een strak lederen zitbank, een eiken opbergkast en een Stüvinbouw cassette. “Een wand hebben we zwart geschilderd om de televisie een discrete plek te kunnen geven. ’s Avonds is dat heel leuk. Dat zie je enkel het tv-scherm oplichten en creëer je een cinemagevoel.”

BRUGJE UIT PADOEK

Het dak van de hoeve werd integraal vernieuwd en kreeg Spaanse natuurleien. Voor de gevel – deels bewaard, deels nieuw gebouwd – gebruikten Mieke en Olaf recuperatiestenen. “Concreet werkten we voor de oorspronkelijke woning met paepsteen en voor de stallen met machinesteen, die allebei in kruisverband gemetseld zijn.” Het buitenschrijnwerk is een verhaal apart. “Voor al mijn projecten, en dus ook voor onze eigen woning, werk ik het liefste met hout”, aldus Mieke. “Door de opkleefhoutjes kan je je als architect creatief uitleven en voor de nodige accenten zorgen.” Rondom de woning wisselen fijne Hollandse klinkers en arduinen kasseien elkaar harmonieus af. De oprijlaan is bedekt met dolomiet, de brug over het beekje is vervaardigd uit padoek. “Eigenhandig gemaakt door mijn man”, lacht Mieke.

DE GROTE OVERSTEEK

Het terras aan de zuidkant is bekleed met dezelfde keramische steen als binnen. Er is een grote oversteek, die in de winter de lage zon binnenlaat en in de zomer voor verkoeling zorgt. “We hebben geen zonwering, de oversteek volstaat”, aldus Mieke. “We hebben lang gediscussieerd over het buitenmeubilair – landelijk of strak? – en zijn uiteindelijk tot een compromis gekomen in de vorm van een hoge bartafel met krukken. Voorlopig staat op het terras onze jacuzzi, maar op termijn moet die ingewerkt worden in de binnentuin en willen we graag een zwembad aanleggen, dat aansluit op het terras. Maar dat is voorlopig nog toekomstmuziek.” De privacy is alvast verzekerd door de tien meter lange tuinmuur die in dezelfde paepsteen als de oorspronkelijke woning werd opgebouwd, inclusief ezelsrug en steunberen. Enkel een bescheiden deurtje uit padoek biedt toegang tot dit Kempense paradijs. In het verlengde van de tuinmuur ligt nog – als een soort kers op de taart – een klein en allercharmantst bakhuisje. “Ook daar willen we nog mee aan de slag”, vertelt Mieke. “De verbouwing van deze hoeve is sowieso een meerstappenplan, met als ultieme doel: ons droomhuis creëren. Eén waar modern comfort en de architecturale charmes van een eeuwenoude boerderij hand in hand gaan.”



IDENTIKIT

ARCHITECT

Architectenbureau Mieke Van Herck BVBA-afd. architectuur

INTERIEURARCHITECT

Architectenbureau Mieke Van Herck BVBA-afd. interieur

TUINARCHITECT

Luc Van Dyck landschapsarchitect

BOUWJAAR

2004 (jaar van de verbouwing)

BOUWMETHODE

traditioneel

PERCELOPPERVLAKTE

+/- 88 are

BEWOONBARE OPPERVLAKTE

+/- 350m²

K-PEIL/E-PEIL

niet van toepassing

BUDGET

500.000 euro

MATERIALEN & TECHNIEKEN

GEVELS

recuperatiesteen

DAKBEDEKKING

natuurleien CUPA 4

BUITENSCHRIJNWERK

houten buitenschrijnwerk (ambachtelijk werk Draulans BVBA)

RAMEN (ZONWERING)

1.1

VLOEREN (+ TERRAS)

Cotto d'Este Buxy cendre (keramische tegel) + parket Collstrop

KEUKEN

in ontwerpfase (nog uit te voeren)

BADKAMER

in ontwerpfase (nog uit te voeren)

ISOLATIE

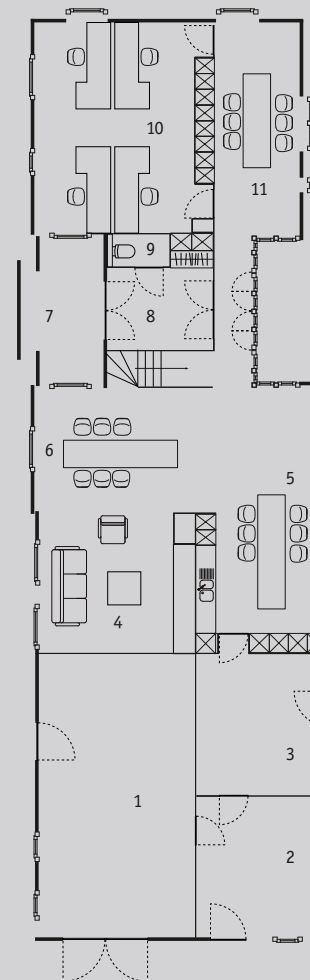
Recticel 12 cm PUR

VENTILATIE

Massersysteem

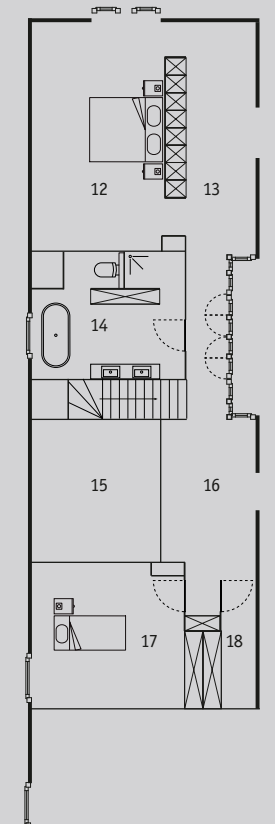
VERWARMING

Massersysteem (warmtepomp met horizontaal captatienet)



GELIJKVLOERS

1. garage
2. berging
3. berging
4. woonkamer
5. keuken
6. eetkamer
7. speelruimte
8. inkom
9. toilet
10. bureau
11. vergaderzaal



VERDIEPING

12. slaapkamer
13. dressing
14. badkamer
15. dressing
16. overloop
17. slaapkamer
18. dressing